



Načrt šolskih poti Osnovna šola Medvode

Izvleček – verzija 3



Medvode, november 2022

Naročnik:

Osnovna šola Medvode
Ostrovharjeva ulica 4

1215 Medvode

Naloga:

Načrt šolskih poti
Osnovna šola Medvode

IZVLEČEK – VERZIJA 3

Šifra projekta:

52/2018/2020/2022-PV

Izdelovalec:

PRO-MP, inženirske storitve in svetovanje, Miha Podgoršek s.p.
Čelesnikova 30
1215 Medvode

Odgovorni predstavnik izvajalca:

Presojevalec varnosti cest:
Miha Podgoršek, univ. dipl. inž. grad., G-2396, P-0047, ID: 2011-10/19

Odgovorni predstavnik naročnika:

Ravnateljica:
mag. Damjana Šubic

Medvode, november 2022

KAZALO

1	<i>Uvod</i>	5
2	<i>Splošne informacije o šoli in določitev šolskega okoliša</i>	6
3	<i>Opredelevitev osrednjih ciljev in namen načrta</i>	7
4	<i>Pravilno in odgovorno ravnanje šolarjev in staršev v cestnem prometu</i>	8
4.1	ŠOLAR – PEŠEC	8
4.2	ŠOLAR – KOLESAR	8
4.3	ŠOLAR – POTNIK OZIROMA VOZAČ.....	9
5	<i>Grafični prikaz šolskih poti s prikazom nevarnih mest</i>	10
5.1	Območje Jeprce, Žej in Zbiljskega Gaja.....	10
5.2	Območje Medvod in dela Svetja	14
5.3	Območje Ladje in dela Svetja.....	23
5.4	Območje Zgornje in Spodnje Senice.....	27
6	<i>Vozni red šolskega prevoza</i>	30
7	<i>Postajališča šolskega avtobusa</i>	31

KAZALO SLIK

Slika 2.1: Šolski okoliš OŠ Medvode	6
Slika 5.1: Prikaz šolskih poti na območju Jeprce, Žej in Zbiljskega Gaja	11
Slika 5.2: Prikaz šolskih poti na območju Medvod in dela Svetja.....	15
Slika 5.3: Prikaz šolskih poti na območju Ladje in dela Svetja.....	24
Slika 5.4: Prikaz šolskih poti na območju Zgornje in Spodnje Senice.....	28

1 UVOD

Načrt šolskih poti osnovne šole Medvode je namenjen večji varnosti šolarjev v cestnem prometu. Osnovni namen načrta je prikazati najvarnejšo pot v šolo in iz nje ter povečati varnost v prometu, poudariti nevarna mesta na sami poti ter ukrepe za izboljšanje prometne varnosti.

Načrt šolskih poti je nastal na osnovi Smernic za šolske poti, ki jih je izdala Javna agencija RS za varnost prometa.

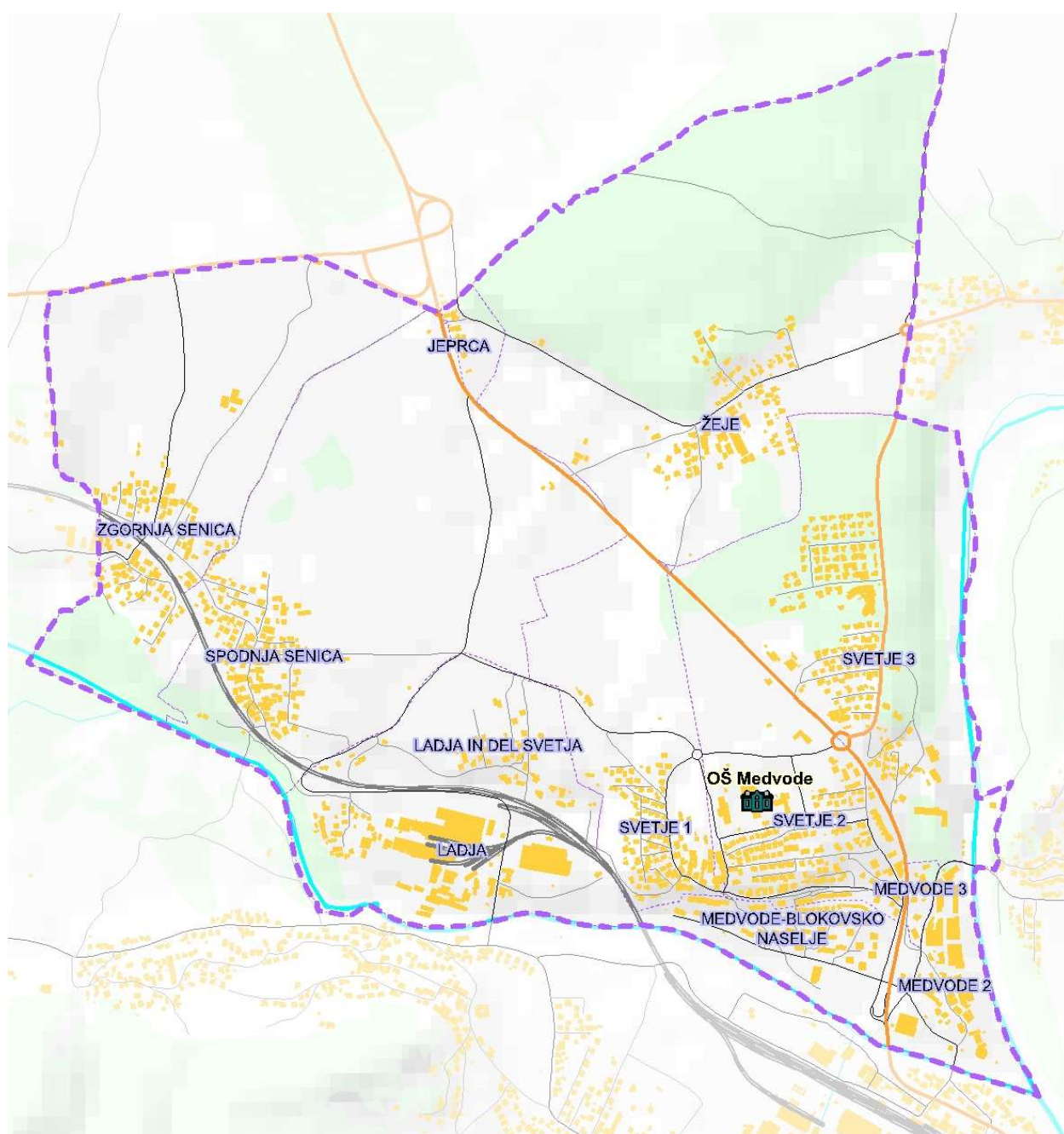
Aktualna zakonodaja na področju šolskih poti je:

- Resolucija Nacionalnega programa varnosti cestnega prometa 2013-2022 in Obdobni načrt za obdobje 2015-2016 (področje šolskih poti - varnost otrok in začetek šolskega leta ter ukrepi za večjo varnost cestnega prometa v letih 2015 in 2016);
- Zakon o osnovni šoli (ZOs-UPB3, Uradni list RS, št. 81/06, z vsemi spremembami): 56. člen (brezplačni prevoz, vloga SPV), 60. d člen (vzgojni načrt šole) in 60. e člen (pravila šolskega reda);
- Zakon o cestah (ZCes-2, Uradni list RS, št. 132/22): 24. in 87. člen (prometna signalizacija in prometna oprema), 25. člen (naprave in ukrepi za umirjanje prometa), 45. člen (avtobusna postajališča), v kontekstu strokovne presoje varnosti cest (na drugih javnih cestah) poglavje varnostne zahteve za cestno infrastrukturo (95. - 107. člen), 112. člen (prometna ureditev na občinskih cestah, ukrepi umirjanja prometa za varnost otrok);
- Zakon o pravilih cestnega prometa (ZPrCP, Uradni list RS, št. 109/10, z vsemi spremembami): 3. člen (skupina otrok), 7. člen (odgovornost staršev), 87. člen (varstvo otrok, spremstvo skupin, varovanje na prehodih), 88. člen (prevoz oseb), 90. člen (prevoz skupine otrok, spremljevalec - opredeljen tudi s Pravilnikom o spremljevalcih pri prevozu skupin otrok) in 91. člen (vstopanje in izstopanje potnikov, ravnanje voznikov);
- Zakon o motornih vozilih (ZMV-1, Uradni list RS, št. 75/17, z vsemi spremembami): 44. člen (vozila za prevoz skupin otrok, tehnične zahteve za vozila predpiše minister - Pravilnik o delih in opremi vozil med drugim opredeljuje pogoje za vozila, s katerimi se prevažajo skupine otrok);
- Zakon o voznikih (ZVoz-1, Uradni list RS, št. 85/16, z vsemi spremembami): 55. člen (pogoji za vožnjo koles), 91. člen (odgovornost staršev);
- Pravilnik o prometni signalizaciji in prometni opremi na cestah (Uradni list RS, št. 99/15, z vsemi spremembami): znak šolska pot postavljen skladno z načrtom šolskih poti, opredeljena tudi ostala področna prometna signalizacija in prometna oprema za območja šol;
- Tehnične specifikacije in tehnične smernice za javne ceste (konkretno TSC 02.401:2010 – dodatne označbe šolskih prehodov, TSC 03.341:2011 – krožna križišča, TSC 03.800:2009 – naprave in ukrepi za umirjanje prometa, TSC 02.203:2009 – naprave in ukrepi za umirjanje prometa v nivojskih nesemaforiziranih križiščih, TSC 02.210:2010 – varnostne ograje);
- Operativni izvedbeni akt okrožnica MŠŠ z dne 5.11.1996 - kriteriji za ugotavljanje ogroženosti učencev na poti v šolo.

2 SPLOŠNE INFORMACIJE O ŠOLI IN DOLOČITEV ŠOLSKEGA OKOLIŠA

Javni vzgojno-izobraževalni zavod Osnovna šola Medvode se nahaja na Ostrovrharjevi ulici 4 v Medvodah.

Šolski okoliš osnovne šole Medvode obsega naselja: Ladja, Zgornja Senica, Spodnja Senica, Zbilje od h. št. 1 do vključno h. št. 10 (z vsemi črkovnimi oznakami), in ulice v naselju Medvode: Arharjeva ulica, Cesta komandanta Staneta razen h. št. 1, 2, 3, 5, 7, Cesta na Senico, Cesta na Svetje, Cesta talcev, Čarmanova ulica, Čelesnikova ulica, Dimčeva ulica, Donova cesta, Finžgarjeva ulica, Gorenjska cesta razen h. št. 2, 3, 5, 6, 7, 8, 10, 11, 22, 24, Grajerjeva ulica, Jamnikova ulica, Kebetova ulica, Klanska ulica, Kržišnikova ulica, Kuraltova ulica, Medvoška cesta, Ostrovrharjeva ulica, Podvizova cesta, Šetinova ulica, Šlosarjeva ulica, Šmalčeva ulica, Štalčeva ulica, Tehovnikova ulica, Trampuževa ulica, Turkova ulica, Ulica Ivanke Ovijač, Ulica k studentu, Ulica ob gozdu, Ulica Simona Jenka, Višnarjeva ulica in Zbiljska cesta. (slika 2.1).



Slika 2.1: Šolski okoliš OŠ Medvode

3 OPREDELITEV OSREDNJIH CILJEV IN NAMEN NAČRTA

Osnovni namen načrta je predstavitev najvarnejših šolskih poti, opredelitev kritičnih točk in odsekov, ki predstavljajo za šolarje potencialno nevarna mesta, ter predlog potrebnih ukrepov za izboljšanje varnosti, ki so naslednji:

- izdelava morebitnih tehničnih rešitev,
- sprememba prometnega režima (npr. enosmerne ulice, omejitev prometa za določene vrste vozil, prepoved vožnje ipd.),
- investicijsko vzdrževanje in
- umirjanje prometa.

Temeljni cilji izdelanega načrta šolskih poti so:

- povečanje varnosti in zaščita ranljivejših udeležencev v cestnem prometu (šolarji – predvsem v vlogi pešcev),
- nič mrtvih in hudo telesno poškodovanih otrok na šolskih poteh,
- povečanje učinkovitosti načrtov šolskih poti,
- povečanje izvajanja ukrepov za zagotavljanje varnejših šolskih poti,
- uporabnost načrtov za vse deležnike zagotavljanja prometne varnosti v obravnavanem šolskem okolišu,
- uporabnost načrtov, tako za šolo in šolarje, kot tudi za starše in lokalno skupnost in
- varnejša cestna infrastruktura in odprava nevarnih mest na šolskih poteh.

4 PRAVILNO IN ODGOVORNO RAVNANJE ŠOLARJEV IN STARŠEV V CESTNEM PROMETU

Za pravilno in odgovorno ravnanje v cestnem prometu je potrebno:

- upoštevati vzgojno-preventivne vsebine in navodila za učence (pešce, kolesarje, vozače),
- upoštevati vlogo mentorjev pri informiranju učencev in staršev,
- se zavedati pomena skupinskega ogleda šolskih poti na začetku šolskega leta s pomočjo izdelanega načrta šolskih poti,
- uporabljati preventivno-vzgojne publikacije,
- redno spremljati in poznati aktualno zakonodajo za področje šolskih poti.

Zakon o pravilih cestnega prometa poudarja odgovornost staršev, skrbnikov oziroma rejnikov otrok, in sicer so le-ti dolžni skrbeti ali izvajati nadzor nad otrokom ali mladoletnikom, ko je ta udeležen v cestnem prometu. Otroci opazujejo naše ravnanje in ga skušajo posnemati, zato je vloga staršev pri vzgoji otroka za pravilno ravnanje v cestnem prometu izrednega pomena.

Otroci morajo biti kot udeleženci v cestnem prometu deležni posebne pozornosti in pomoči vseh drugih udeležencev. V cestnem prometu smejo samostojno sodelovati šele, ko se starši, skrbniki oziroma rejniki prepričajo, da so otroci sposobni razumeti nevarnosti v prometu in da so seznanjeni s prometnimi razmerami na prometnih površinah, kjer se srečujejo s cestnim prometom.

4.1 ŠOLAR – PEŠEC

- Šolar – pešec mora uporabljati prometne površine, namenjene hoji pešcev.
- Šolar – pešec se mora pred prečkanjem ceste vedno ustaviti. Preden stopi na vozišče, preveri, ali se mu približujejo vozila, na način, da pogleda levo, desno in še enkrat levo. Prečkanje ceste med parkiranimi vozili se odsvetuje (v primeru, če ni v bližini prehodov za pešce, naj šolar prečka cesto za zadnjim parkiranim avtomobilom).
- Šolar – pešec naj uporablja podhode, nadhode in prehode za pešce. Na semaforiziranih prehodih mora počakati na zeleno luč za pešce in se prepričati s pogledom levo-desno, da so vozniki resnično ustavili. Na nesemaforiziranih prehodih je potrebno poleg naštetega pozornost nameniti približujočim vozilom, da se ta ustavijo in šele nato šolar varno prečka cesto. Šolar prečkanje predhodno naznani z dvignjeno roko.
- Otroci morajo imeti v prvem razredu osnovne šole na poti v šolo in domov spremstvo polnoletne osebe. Spremljevalci so lahko tudi otroci, starejši od 10 let, in mladoletniki, če to dovolijo starši, skrbniki oziroma rejniki otroka.
- Otroci morajo ponoči ali ob zmanjšani vidljivosti med hojo po cesti nositi na vidnem mestu na strani, ki je obrnjena proti vozišču, odsevnik, ki ne sme biti rdeče barve in katerega odsevna površina na vsaki strani meri najmanj 20 cm².
- Učenci prvega in drugega razreda osnovne šole morajo na poti v šolo in iz nje poleg odsevnikar nositi tudi rumeno rutico, nameščeno okoli vratu.
- Pešci morajo ob padavinah nositi dežnik na tak način, da si ne zastirajo pogleda nad prometno situacijo.
- Pešci morajo hoditi ob levem robu vozišča v smeri hoje. Pešca – šolarja lahko izjemoma usmerimo tudi na vozišče, če tam ni pločnika, pešpoti, kolesarske steze, hkrati pa zagotovimo na teh odsekih znižano hitrost do 30 km/h s celostno prometno ureditvijo. Enako velja tudi v primeru izjeme, ko pešca usmerimo na desno stran vozišča v smeri hoje.

4.2 ŠOLAR – KOLESAR

- V cestnem prometu sme samostojno voziti kolo otrok, star najmanj osem let, ki ima pri sebi veljavno kolesarsko izkaznico, in oseba, ki je starejša od 14 let (drugače le v spremstvu polnoletne osebe). Na naši šoli se učenci usposobijo za vožnjo s kolesom v 5. razredu. Ko opravijo kolesarski izpit, dobijo veljavno kolesarsko izkaznico.

- Šolar – kolesar mora uporabljati prometne površine, namenjene kolesarjem (kolesarske steze, poti).
- V kolikor na ali ob vozišču ni kolesarske steze ali pasu, mora kolesar voziti ob desnem robu vozišča (cca. 1 m od roba vozišča).
- Kolesa morajo biti tehnično brezhibno opremljena (ustrezna višina sedeža, zavore, zvonec, odsevniki, žarometi). Kolesar poskrbi, da je viden tako podnevi kot ponoči ali ob zmanjšani vidljivosti (uporaba signalnih barv na oblačilih, odsevnih trakov, svetilk).
- Šolar – kolesar mora imeti med vožnjo kolesa ustrezno pripeto zaščitno kolesarsko čelado. Enako velja tudi takrat, kadar se vozi na kolesu kot potnik.
- Šolar – kolesar mora biti pozoren na dogajanje v prometu in upoštevati predpise.
- Pri hoji ob kolesu na vozišču je varneje, če kolesar hodi ob desni strani kolesa.
- Telefoniranje med vožnjo na kolesu je nevarno in prepovedano. Odsvetuje se tudi uporaba slušalk med vožnjo na kolesu, ker zmanjšuje pozornost nad dogajanjem v prometu.
- Prevažanje sošolcev na prtljažniku je nevarno in prepovedano.
- Kolesarske steze morajo kolesarji uporabljati in voziti po njih v skladu s prometnimi predpisi (upoštevati prometne znake in puščice na kolesarski stezi, ki določajo smer prometa na njej – napačna smer vožnje je najpogostejša napaka vseh kolesarjev).
- Kolesarji smejo prečkati prehod za pešce le kot pešci in pred tem sestopiti s kolesa in ga potiskati ob sebi. Drugače je na prehodu za kolesarje, kjer pa vseeno velja prevoziti prehod z veliko mero previdnosti.

4.3 ŠOLAR – POTNIK OZIROMA VOZAČ

Številne šolarje starši pripeljejo v šolo z avtomobili.

- Šolar – potnik je vedno pravilno pripet z varnostnim pasom ter, glede na njegovo starost, nameščen v ustreznem varnostnem sedežu.
- Po Zakonu o pravilih cestnega prometa mora biti otrok, manjši od 150 cm, med vožnjo v motornem vozilu z vgrajenim zadrževalnim sistemom, zavarovan z zadrževalnim sistemom, ki je primeren otrokovi telesni masi. Za osnovnošolske otroke je torej primerna skupina II + III, kamor spadajo sedeži za otroke, težke med 15 in 36 kg oziroma stare od 3 do 12 let.
- Šolarji naj vstopajo ali izstopajo iz avta na tisti strani, ki je obrnjena stran od prometa (na pločnik).

Učenci, ki se vozijo s šolskim avtobusom, morajo upoštevati pravila obnašanja na avtobusu in pravila čakanja na postajališčih šolskega avtobusa.

Napotila za učence, ki se vozijo s šolskim avtobusom ali kombijem:

- Skupaj s starši je potrebno izbrati in preizkusiti najvarnejšo pot do postajališča ter razmisliti o pravilnem in odgovornem ravnanju pešca v cestnem prometu. Pri tem ne smemo pozabiti na vidnost pešca – šolarja (svetla oblačila, ustrezno nameščena odsevna telesa).
- Šolarji naj pričakajo avtobus ali kombi na posebej označenem postajališču. Vedno počakajo, da se vozilo ustavi, nato varno in organizirano vstopijo vanj. Enako naj ravnajo tudi pri izstopu: stran od vozila, na varni površini naj počakajo, da le-to odpelje, nato nadaljujejo pot proti domu.
- Šolarji morajo na šolskem avtobusu ali kombiju upoštevati voznikova navodila.
- Šolarji morajo biti med vožnjo v šolskem avtobusu ali kombiju pripeti z vgrajenimi varnostnimi pasovi in obrnjeni v smeri vožnje.
- Šolarji med vožnjo ne motijo voznika, se ne prerivajo in ne kričijo.

5 GRAFIČNI PRIKAZ ŠOLSKIH POTI S PRIKAZOM NEVARNIH MEST

Šolske poti so zaradi preglednosti razdeljene in prikazane v 4 območjih. Prikazane so šolske poti, postajališča šolskega prevoza in označena nevarna mesta. Za vsakim posameznim območjem sledi slikovni prikaz in opis nevarnih mest. Z **zeleno barvo** so označene šolske poti, ki so za šolarje najbolj varne oz. je na tej površini zagotovljena varna hoja ter so v skladu z osnovnimi kriteriji za šolske poti, ki so opredeljeni v Smernicah za šolske poti. Z **rdečo barvo** so označeni tisti odseki šolskih poti, ki so prometno problematični in lahko za šolarje predstavljajo potencialna nevarna mesta in niso v skladu z osnovnimi kriteriji za šolske poti. Z **oranžno barvo** so označeni tisti odseki šolskih poti, ki niso povsem v skladu z osnovnimi kriteriji za šolske poti, so pa bolj varni od odsekov, označenih z rdečo barvo (npr. pločnik in merodajne hitrosti vozil $V_{85}^1 > 50$ km/h, bankina in merodajne hitrosti vozil $V_{85} < 50$ km/h, previsoke hitrosti vozil oz. previsoka omejitev hitrosti na odsekih brez pločnikov in bankin, pogosto parkirana vozila na bankini ipd.).

5.1 OBMOČJE JEPRCE, ŽEJ IN ZBILJSKEGA GAJA

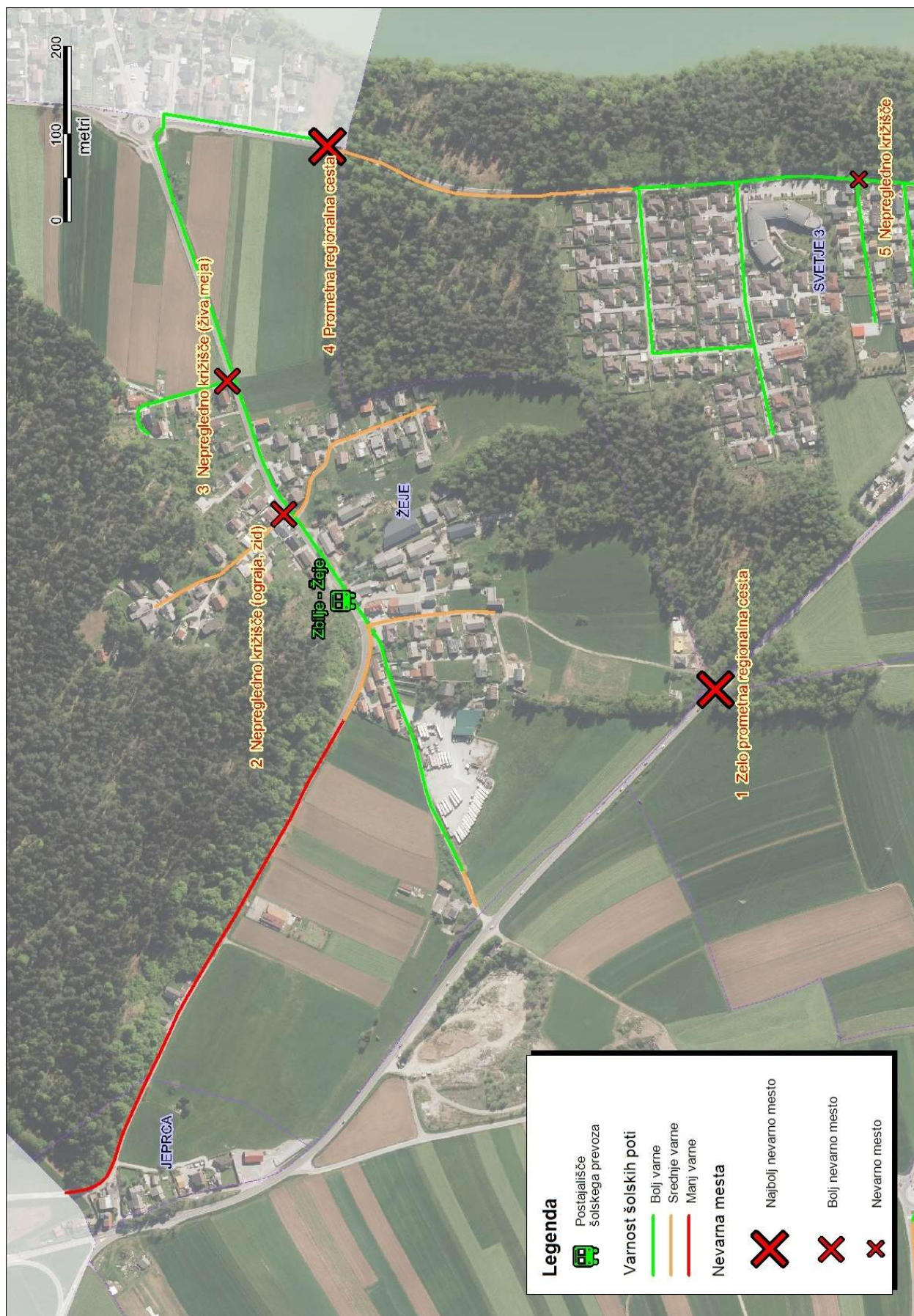
Učenci prihajajo na lokalno cesto LC 251041 Jeprca–Podreča–Labore iz dvorišč in prečnih ulic. Ob njej do krožišča pri Zormanu poteka pločnik, zgrajen v letu 2020. Na predmetnem območju bolj varno šolsko pot odseki v območju omejene hitrosti (t. i. cone 30) z grbinami in odseki s pločniki v naselju (obnovljena lokalna cesta skozi Žeje, del Zbiljske ceste in ulice v Zbiljskem Gaju). Najbolj nevarna so prečkanja preko regionalne ceste. Nevarna mesta so še nekatera križišča, kjer je zmanjšana preglednost zaradi ograj, zidov ali žive meje. Najbolj nevaren odsek je od Žej proti Jeprci, ki je dolg in raven in kjer ni pločnika.

Na več lokacijah so prisotne demontažne grbine in stalne grbine (dve grbini na obnovljeni lokalni cesti skozi Žeje, odsek ulice od hiše Zbilje 4H do hiše 4E).

Prometna signalizacija je pomanjkljiva in omejitev hitrosti ni enolično določena² (manjkajo znaki za označitev naselja), zato obstaja povečano tveganje za previsoke vozne hitrosti vozil. Vozišče lokalne ceste LC 251041 Jeprca–Podreča–Labore je bilo v letu 2020 od hiše Zbilje 1A do krožišča pri Zormanu obnovljeno in na območju med križiščem z občinsko cesto JP 751431 Cesta k Barletu in krožiščem pri Zormanu zgrajen enostranski pločnik. Preostalo vozišče iste lokalne ceste med križiščem z regionalno cesto in hišo Zbilje 1A pa je poškodovano, prisotne so mrežaste razpoke, prečne in vzdolžne neravnine, porušeni robovi in krpe. Bankine so večinoma neustrezno vzdrževane, posledica česar je tudi neustrezno odvodnjavanje in pogosto ob robu vozišča ob padavinah na številnih mestih zastaja voda. Občinska cesta JP 751431 Cesta k Barletu je bila v letu 2022 obnovljena, na njej je vzpostavljena omejitev hitrosti 40 km/h.

¹ V_{85} je hitrost, ki se uporablja za analize prometne varnosti in ki je ne presega 85 % vseh vozil

² Omejitev hitrosti je odvisna od tega, iz katere smeri pride udeleženeec



Slika 5.1: Prikaz šolskih poti na območju Jeprce, Žej in Zbiljskega Gaja

Slika	Opis lokacije in predlagani ukrepi
	<p>Lokacija: Cesta Žeje mimo Proja</p> <p>Opis: Cesta obnovljena v letu 2022. Vegetacija sega v prometni profil ceste</p> <p>Predlagani ukrepi:</p> <ul style="list-style-type: none"> • Redno vzdrževanje vegetacije.
	<p>Lokacija: X1 Zelo prometna regionalna cesta</p> <p>Opis: Nevarno prečkanje zaradi zelo visokih prometnih obremenitev in visokih hitrosti vozil (omejitev hitrosti znaša 90 km/h).</p> <p>Predlagan ukrep:</p> <ul style="list-style-type: none"> • Odsvetovanje prečkanja ceste.
	<p>Lokacija: X2 Nepregledno križišče (ograja, zid)</p> <p>Opis: Ograja in zid zmanjšujeta preglednost v križišču. Zarošeno oz. zaledenelo ogledalo v jutranjih urah in hladnejših obdobjih ne zagotavlja ustrezne vidljivosti.</p> <p>Predlagani ukrepi:</p> <ul style="list-style-type: none"> • Opozorilo učencev k povečani previdnosti pri prečkanju lokalne ceste. • Odstranitev zidu.
	<p>Lokacija: X3 Nepregledno križišče (živa meja)</p> <p>Opis: Vegetacija (živa meja) zmanjšuje preglednost v križišču.</p> <p>Predlagani ukrepi:</p> <ul style="list-style-type: none"> • Opozorilo učencev k povečani previdnosti pri prečkanju lokalne ceste. • Odstranitev vegetacije na območju križišča, ki zmanjšuje preglednost.

Slika	Opis lokacije in predlagani ukrepi
	<p>Lokacija: X 4 Prehod čez prometno regionalno cesto</p> <p>Opis: Potencialna nevarnost pri prečkanju regionalne ceste.</p> <p>Predlagani ukrepi:</p> <ul style="list-style-type: none">• Opozorilo učencev k povečani previdnosti pri prečkanju regionalne ceste.• Dodatna osvetlitev prehoda (bič) z utripalkami in senzorji za zaznavanje prisotnosti pešca.

5.2 OBMOČJE MEDVOD IN DELA SVETJA

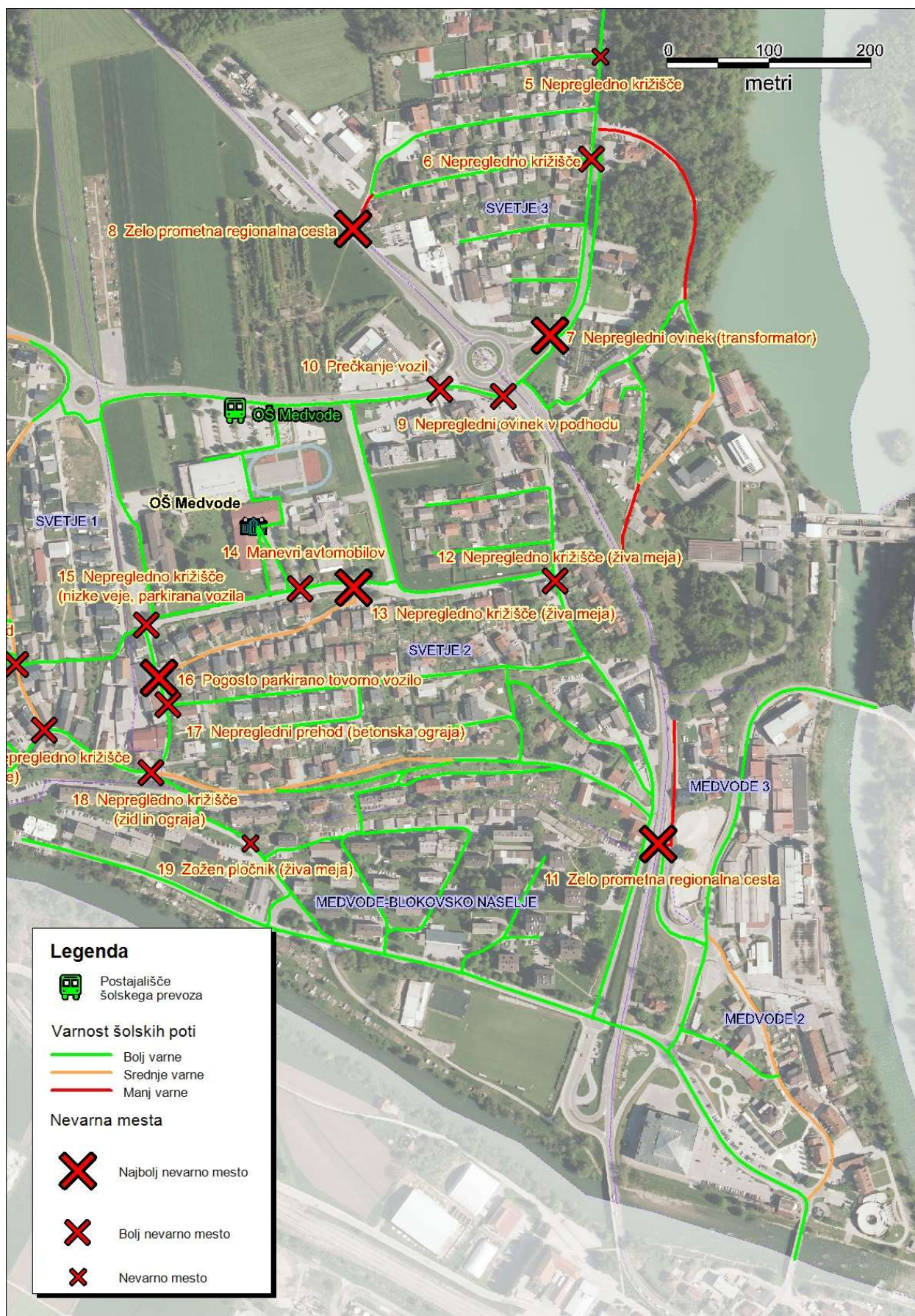
Iz območja Medvod in Svetja večina učencev prihaja peš, nekatere pripeljejo starši. Na večjem delu območja so urejene ločene površine za pešce ali pa so slepe ulice, kjer je območje omejene hitrosti (t. i. cona 30) oz. so kratke in so na njih hitrosti vozil nizke. Najbolj nevarna so prečkanja preko regionalne ceste, prečkanje Ostrovrharjeve ceste pri vrtcu in šoli, kjer so pogosti nevarni manevri z avtomobili (obračanje, vožnja in parkiranje na pločniku ipd.) in hoja mimo pogosto napačno parkiranega tovornega vozila na pločniku Kebetove ulice (podjetje Hobiles). Nevarna mesta so še nekatera križišča, kjer je zmanjšana preglednost zaradi stavb, ograj, zidov, dreves ali žive meje. Najbolj nevaren odsek je del Gorenjske ceste ob pospeševalnem pasu, kjer pešci hodijo po ozki bermi med voziščem in strmo brežino. Srednje varen je odsek mimo glasbene šole, kjer je bilo v letu 2018 vzpostavljeno območje omejene hitrosti (t. i. cona 30), vendar pa merodajne hitrosti V85 presegajo 30 km/h (potrebni ukrepi za umirjanje prometa na območju glasbene šole, kjer so zgostitve otrok). Ob padavinah na več mestih zastaja voda na vozišču (npr. Ulica k Studencu, križišče Medvoška cesta–Klanska ulica, križišče Medvoška cesta–Cesta komandanta Staneta), zaradi česar vozila pogosto škropijo pešce. Na Donovi cesti so močno poškodovani robniki oz. mestoma porušeni, zaradi česar je hoja po pločniku bolj nevarna.

Na več lokacijah so prisotne demontažne grbine (Grajzerjeva ulica, Ostrovrharjeva cesta, Cesta na Svetje in Finžgarjeva cesta) in stalne grbine oz. dvignjena križišča (obnovljena Medvoška cesta).

Čez Zbiljsko cesto (prometna regionalna cesta) je bil v letu 2019 v križišču z Grajzerjevo ulico zgrajen nov prehod za pešce z bičem in ob Zbiljski cesti od novega prehoda do obstoječega prehoda za pešce pri krožišču Na klancu zgrajen pločnik. V letu 2019 je bil zgrajen tudi pločnik med krožiščem Svetje in zdravstvenim domom.





Kolesarska steza ob Zbiljski cesti je neudobna (vožnja preko številnih prečnih ulic s kratkimi in strmimi vzponi in spusti). , poleg tega je talna signalizacija zbledela.

Prometna signalizacija je pomanjkljiva in omejitev hitrosti ni enolično določena, zato obstaja povečano tveganje za previsoke vozne hitrosti vozil.






Slika 5.2: Prikaz šolskih poti na območju Medvod in dela Svetja





<p>Slika</p> 	<p>Opis lokacije in predlagani ukrepi</p> <p>Lokacija: Postajališče OŠ Medvode</p> <p>Opis: Postajališče ni označeno.</p> <p>Predlagan ukrep:</p> <ul style="list-style-type: none"> • Označitev postajališča z ustrežno prometno signalizacijo.
	<p>Lokacija: Parkirišče pri Dvorani Medvode</p> <p>Opis: Vegetacija bistveno zmanjšuje vidnost prometnih znakov.</p> <p>Predlagan ukrep:</p> <ul style="list-style-type: none"> • Posek vej, ki zmanjšujejo preglednost na prometne znake na parkirišču.
	<p>Lokacija: Dovoz do šolskega dvorišča OŠ Medvode</p> <p>Opis: V juniju 2022 je bila izvedena zapornica na začetku dovoza do šolskega dvorišča, ki je v času od 7.00 do 15.00 zaprta. Prometna situacija se je bistveno izboljšala.</p>
	<p>Lokacija: Odsek med krožiščem Svetje in zdravstvenim domom</p> <p>Opis: Pogosti nevarni manevri vozil zaradi parkiranja.</p> <p>Predlagan ukrep:</p> <ul style="list-style-type: none"> • Celostna ureditev odseka med krožiščem in križiščem ostrovharjeve ceste s Kebetovo ulico. Ločitev parkirišča od javne ceste; • Vzpostavitev območja omejene hitrosti »t. i. cona 30«.

Slika	Opis lokacije in predlagani ukrepi
	<p>Lokacija: Nov prehod za pešce na Zbiljski cesti v križišču z Grajzerjevo ulico</p> <p>Opis: Vegetacija zakriva prometni znak in prometno ogledalo.</p> <p>Predlagan ukrep:</p> <ul style="list-style-type: none"> • Posek vej, da bo zagotovljena ustrezna preglednost, in zagotavljanje rednega vzdrževanja.
	<p>Lokacija: Gorenjska cesta pri hidroelektrarni</p> <p>Opis: Pešci hodijo po ozki bermi med voziščem in strmo brežino, kjer je nevarnost padca na vozišče.</p> <p>Predlagan ukrep:</p> <ul style="list-style-type: none"> • Ureditev ustrezne površine za pešce (lahko tudi na drugi lokaciji).
	<p>Lokacija: Cesta komandanta Staneta</p> <p>Opis: Vozila, parkirana na bankini.</p> <p>Predlagani ukrepi:</p> <ul style="list-style-type: none"> • Celostna ureditev Ceste komandanta Staneta. • Vzpostavitev območja omejene hitrosti »cona 30«.
	<p>Lokacija: Kržišnikova ulica</p> <p>Opis: Nepravilno parkirana vozila na pločniku. Pešci morajo hoditi po vozišču, kar je nevarno.</p> <p>Predlagan ukrep:</p> <ul style="list-style-type: none"> • Zagotovitev spoštovanja predpisov s strani voznikov.

Slika	Opis lokacije in predlagani ukrepi
	<p>Lokacija: Kržišnikova ulica</p> <p>Opis: Vegetacija zakriva prometni znak.</p> <p>Predlagan ukrep:</p> <ul style="list-style-type: none"> • Posek vej in zagotavljanje rednega vzdrževanja tudi na drugih lokacijah.
	<p>Lokacija: Cesta na Svetje (bližina glasbene šole)</p> <p>Opis: Previsoke hitrosti vozil V85.</p> <p>Predlagani ukrepi:</p> <ul style="list-style-type: none"> • Opozorilo učencev k povečani previdnosti pri hoji po cesti. • Uvedba ustreznih ukrepov umirjanja prometa.
	<p>Lokacija: 5 Nepregledno križišče</p> <p>Opis: Vozila, ki vozijo po Ulici ob gozdu, lahko spregledajo pešce na pločniku.</p> <p>Predlagan ukrep:</p> <ul style="list-style-type: none"> • Opozorilo učencev k povečani previdnosti pri prečkanju Ulice ob gozdu.
	<p>Lokacija: 6 Nepregledno križišče</p> <p>Opis: Vozila, ki vozijo po Grajzerjevi ulici, lahko spregledajo pešce na pločniku.</p> <p>Predlagan ukrep:</p> <ul style="list-style-type: none"> • Opozorilo učencev k povečani previdnosti pri prečkanju Grajzerjeve ulice.

Slika	Opis lokacije in predlagani ukrepi
	<p>Lokacija: ✘7 Nepregledni ovinek (transformator)</p> <p>Opis: Transformator bistveno zmanjšuje preglednost na prehod za pešce. Možnost trka vozila v pešca, ki prečka cesto.</p> <p>Predlagani ukrepi:</p> <ul style="list-style-type: none"> • Opozorilo učencev k povečani previdnosti pri prečkanju regionalne ceste. • Izvedba sistema za detekcijo prisotnosti pešcev in opozorilo voznikom na glavni smeri z utripanjem utripalcev na znaku. • Prestavitev transformatorja (dolgoročno).
	<p>Lokacija: ✘8 Zelo prometna regionalna cesta</p> <p>Opis: Nevarno prečkanje zaradi zelo visokih prometnih obremenitev in hitrosti vozil, ki so višje od 50 km/h (omejitev hitrosti sicer znaša 50 km/h).</p> <p>Predlagan ukrep:</p> <ul style="list-style-type: none"> • Odsvetovanje prečkanja ceste in uporaba podhoda pod krožiščem.
	<p>Lokacija: ✘9 Nepregledni ovinek v podhodu</p> <p>Opis: Možnost trka kolesarja v pešca na ovinku pri izhodu iz podhoda.</p> <p>Predlagan ukrep:</p> <p>Opozorilo učencev k povečani previdnosti pri hoji v podhodu. Hoja čim bolj ob steni zunanje strani ovinka.</p>
	<p>Lokacija: ✘10 Prečkanje vozil</p> <p>Opis: Številna vozila zavijajo preko pločnika h gostinskim lokalom in od njih.</p> <p>Predlagan ukrep:</p> <ul style="list-style-type: none"> • Označitev prehoda za pešce preko dovoza.

<p>Slika</p> 	<p>Opis lokacije in predlagani ukrepi</p> <p>Lokacija: ✖ 11 Zelo prometna regionalna cesta</p> <p>Opis: Nevarno prečkanje zaradi zelo visokih prometnih obremenitev in hitrosti vozil, ki so višje od 50 km/h (omejitev hitrosti sicer znaša 50 km/h).</p> <p>Predlagan ukrep:</p> <ul style="list-style-type: none"> • Odsvetovanje prečkanja ceste in uporaba podvoza pri nogometnem igrišču.
	<p>Lokacija: ✖ 12 Nepregledno križišče (živa meja)</p> <p>Opis: Visoka živa meja bistveno zmanjšuje preglednost v smeri proti šoli. Zarošeno oz. zaledenelo ogledalo v jutranjih urah in hladnejših obdobjih ne zagotavlja ustrezne vidljivosti.</p> <p>Predlagani ukrepi:</p> <ul style="list-style-type: none"> • Odstranitev vegetacije na območju križišča oz. posek do višine 70 cm nad koto vozišča. • Opozorilo učencev k povečani previdnosti pri prečkanju ceste.
	<p>Lokacija: ✖ 13 Nepregledno križišče (živa meja)</p> <p>Opis: Visoka živa meja bistveno zmanjšuje preglednost v smeri proti šoli. Zarošeno oz. zaledenelo ogledalo v jutranjih urah in hladnejših obdobjih ne zagotavlja ustrezne vidljivosti.</p> <p>Predlagani ukrepi:</p> <ul style="list-style-type: none"> • Odstranitev vegetacije na območju križišča oz. posek do višine 70 cm nad koto vozišča. • Učenci naj hodijo po drugi, bolj pregledni strani ceste. • Celostna ureditev območja med vrtcem in osnovno šolo (npr. območje skupnega prometnega prostora z ustreznimi ukrepi za umirjanje prometa).
	<p>Lokacija: ✖ 14 Nevarni manevri avtomobilov</p> <p>Opis: Predvsem ob dežju so pogosti nevarni manevri avtomobilov (obračanje v križišču, parkiranje na pločniku ipd.), ki ogrožajo pešce na prehodu za pešce in celo na pločniku.</p> <p>Predlagan ukrep:</p> <ul style="list-style-type: none"> • Celostna ureditev območja med vrtcem in osnovno šolo.

Slika	Opis lokacije in predlagani ukrepi
	<p>Lokacija: ✘ 15 Nepregledno križišče</p> <p>Opis: Nizke veje in parkirana vozila tik ob drevesu zmanjšujejo preglednost v križišču.</p> <p>Predlagani ukrepi:</p> <ul style="list-style-type: none"> • Odstranitev vej do višine 2,5 m nad koto vozišča in ukinitve prvih dveh parkirnih mest ob drevesu (vzpostavitev zelenice). • Opozorilo učencev k povečani previdnosti pri prečkanju ceste. • Celostna ureditev križišča (obstoječi prehod za pešce je neskladen s predpisi).
	<p>Lokacija: ✘ 16 Parkirano tovorno vozilo</p> <p>Opis: Pogosto parkirano tovorno vozilo na pločniku (prekršek) in delno na vozišču onemogoča hojo po pločniku. Pešci hodijo po vozišču in so izpostavljeni nevarnosti trka. Poleg tega dodatno nevarnost predstavlja viličar, ki naklada/razklada tovor.</p> <p>Predlagan ukrep:</p> <ul style="list-style-type: none"> • Vzpostavitev takega načina parkiranja in nakladanja/razkladanja tovornega vozila, ki bo varen in skladen s predpisi (npr. manjše tovorno vozilo in druga lokacija).
	<p>Lokacija: ✘ 17 Nepregledni prehod</p> <p>Opis: Betonska ograja tik ob vozišču zmanjšuje preglednost pri prečkanju ceste čez prehod za pešce. Občasno je na celotnem pločniku parkiran kombi, tako da morajo pešci hoditi po vozišču.</p> <p>Predlagani ukrepi:</p> <ul style="list-style-type: none"> • Učenci naj se iz smeri Ceste talcev ustavijo pred prehodom za pešce tik ob žičnati ograji, kjer je preglednost najboljša in tam še posebej previdno prečkajo cesto. • Parkiranje kombija skladno s predpisi.
	<p>Lokacija: ✘ 18 Nepregledno križišče</p> <p>Opis: Zid in ograja na desni strani zmanjšujeta preglednost iz smeri Kebetove navzdol. Zarošeno oz. zaledenelo ogledalo v jutranjih urah in hladnejših obdobjih ne zagotavlja ustrezne vidljivosti.</p> <p>Predlagan ukrep:</p> <ul style="list-style-type: none"> • Opozorilo učencev k povečani previdnosti pri prečkanju ceste.

Slika	Opis lokacije in predlagani ukrepi
	<p>Lokacija: ✘ 19 Zožen pločnik</p> <p>Opis: Neustrezno vzdrževana živa meja sega v prometni profil pločnika in tako bistveno oži uporabno širino pločnika. Pešci morajo hoditi povsem po robniku oz. celo po vozišču in so izpostavljeni nevarnosti trka. Pri srečevanju mora en pešec obvezno stopiti na vozišče.</p> <p>Predlagan ukrep:</p> <ul style="list-style-type: none">• Takojšnji odrez žive meje v zadostni širini (min. 25 cm od desnega roba pločnika) in nadaljnje redno vzdrževanje.

5.3 OBMOČJE LADJE IN DELA SVETJA

Iz območja Ladje in dela Svetja večina učencev prihaja peš, nekatere pripeljejo starši, nekateri učenci z dela Ladje južno od železniške proge pa s šolskim prevozom. Pločniki so urejeni ob Kebetovi ulici, delu Finžgarjeve ceste in Cesti na Senico, drugod jih ni. Najbolj nevarna so prečkanja preko železniške proge, kjer je prehod prepovedan. Nevarna mesta so še nekatera križišča, kjer je zmanjšana preglednost zaradi stavb, ograj, zidov, dreves ali žive meje. Najbolj nevaren odsek je del lokalne ceste od novega krožišča do hiše Ladja 27 in od cerkve na Ladji preko železniškega nadvoza, ob progi do makadamskega parkirišča pri tovarni Goričane, kjer so pogosta težka tovorna vozila s priklopniki in polpriklopniki in na katerem so izmerjene visoke hitrosti vozil, tudi preko 100 km/h. Odsek Ceste na Senico je označen kot srednje varen (oranžna barva), čeprav je opremljen s pločnikom. Meritve hitrosti kažejo, da so hitrosti vozil previsoke, tudi preko 100 km/h, skoraj polovica vozil vozi preko 50 km/h.



Na dveh lokacijah na Finžgarjevi cesti so prisotne demontažne grbine.

Prometna signalizacija je pomanjkljiva in omejitev hitrosti ni enolično določena, zato obstaja povečano tveganje za previsoke vozne hitrosti vozil. Vozišče lokalne ceste LC 251061 Jeprca–Goričane od novega krožišča do Goričan je poškodovano, prisotne so mrežaste razpoke, prečne in vzdolžne neravnine, porušeni robovi in krpe. Poškodovan je tudi nadvoz čez železniško progo z dotrajano ograjo, ki ne ščiti pred padcem vozila na železniško progo. Prečni profil je neustrezen (preozek) za dejanske prometne obremenitve težkih tovornih vozil s priklopniki in polpriklopniki, ki morajo ob srečevanju z drugimi vozili vedno zapeljati na bankino. Posledično so bankine poškodovane, posledica česar je tudi neustrezno odvodnjavanje in pogosto zastajanje vode ob robu vozišča.



Slika 5.3: Prikaz šolskih poti na območju Ladje in dela Svetja

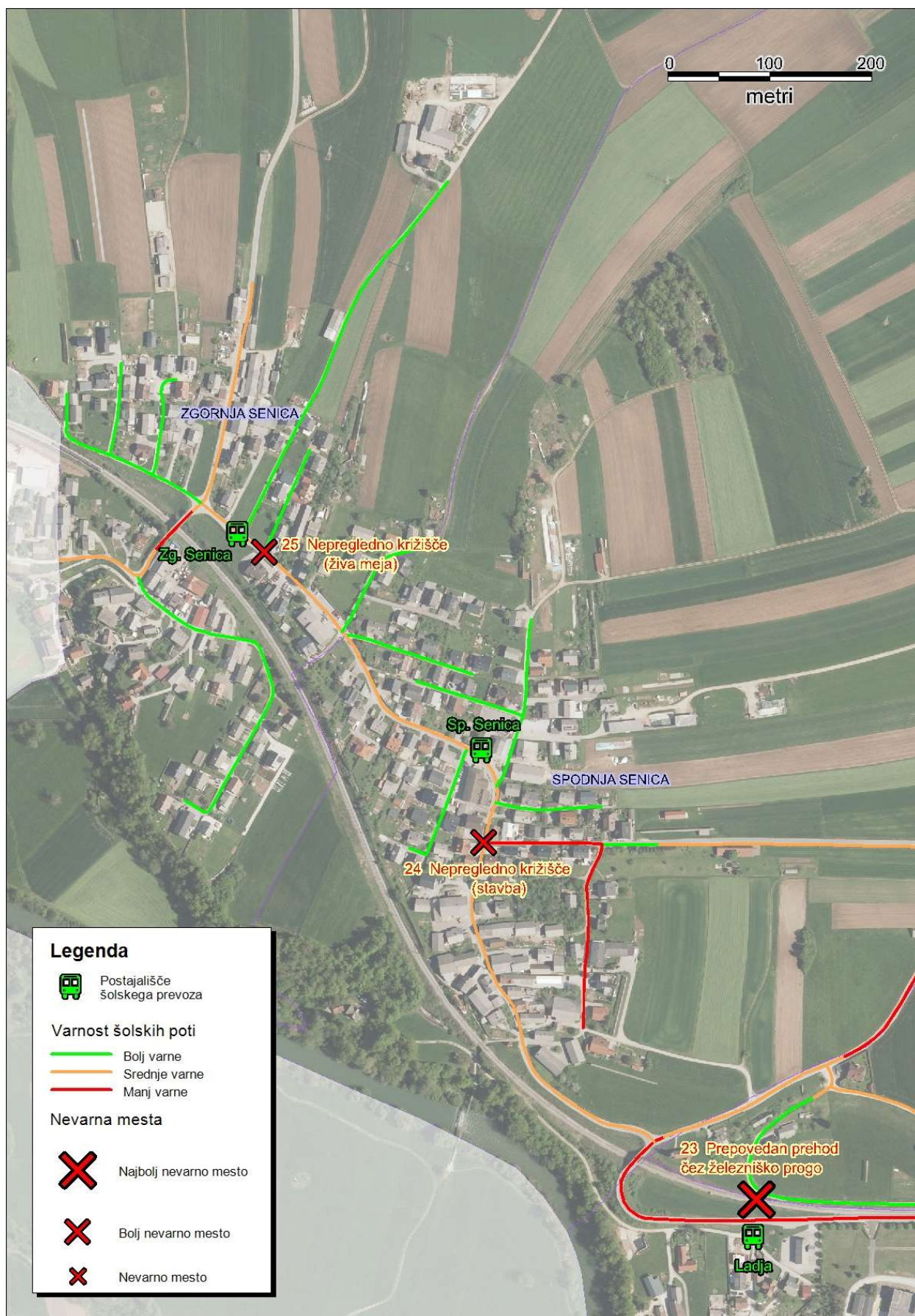
Slika	Opis lokacije in predlagani ukrepi
	<p>Lokacija: Ladja</p> <p>Opis: Neustrezen prečni profil ceste za lokalno cesto z merodajnim vozilom tovorno vozilo s priklopnikom. Obsežne poškodbe vozišča in zastajanje vode ob robu vozišča na bankini. Neurejeno odvodnjavanje.</p> <p>Predlagani ukrepi:</p> <ul style="list-style-type: none"> • Redno vzdrževanje bankin. • Rekonstrukcija/novogradnja lokalne ceste od novega krožišča preko železniške proge do Goričan in/ali v smeri Sore.
	<p>Lokacija: Ladja</p> <p>Opis: Neustrezen prečni profil ceste za lokalno cesto z merodajnim vozilom tovorno vozilo s priklopnikom. Obsežne poškodbe vozišča in zastajanje vode ob robu vozišča na bankini. Neurejeno odvodnjavanje.</p> <p>Predlagani ukrepi:</p> <ul style="list-style-type: none"> • Redno vzdrževanje bankin. • Rekonstrukcija/novogradnja lokalne ceste od novega krožišča preko železniške proge do Goričan in/ali v smeri Sore.
	<p>Lokacija: ✘ 20 Nepregledno križišče</p> <p>Opis: Stavbe v križišču zmanjšujejo preglednost.</p> <p>Predlagan ukrep:</p> <ul style="list-style-type: none"> • Opozorilo učencev k povečani previdnosti, še posebej pri hoji okrog vogalov hiš. Na teh lokacijah naj se ustavijo in prepričajo, da je pot varna, potem pa nadaljujejo s hojo.
	<p>Lokacija: ✘ 21 Nepregledni prehod</p> <p>Opis: Stavba in grmovje zmanjšujeta preglednost pri prehodu.</p> <p>Predlagan ukrep:</p> <ul style="list-style-type: none"> • Opozorilo učencev k povečani previdnosti, še posebej pri hoji iz smeri bližnjice proti Finžgarjevi cesti. Pred Finžgarjevo cesto naj se ustavijo in prepričajo, da je pot varna, potem pa nadaljujejo s hojo.

Slika	Opis lokacije in predlagani ukrepi
	<p>Lokacija: X22 Prepovedan prehod čez železniško progo</p> <p>Opis: Nezavarovan (»divji«) prehod čez železniško progo je prepovedan in smrtno nevaren.</p> <p>Predlagan ukrep:</p> <ul style="list-style-type: none"> • Prepoved prehoda brez izjeme.
	<p>Lokacija: X23 Prepovedan prehod čez železniško progo</p> <p>Opis: Nezavarovan (»divji«) prehod čez železniško progo je prepovedan in smrtno nevaren.</p> <p>Predlagan ukrep:</p> <ul style="list-style-type: none"> • Prepoved prehoda brez izjeme.

5.4 OBMOČJE ZGORNJE IN SPODNJE SENICE

Iz območja Zgornje in Spodnje Senice dobra polovica učencev v šolo prihaja s šolskim avtobusom, slabo polovico učencev pa pripeljejo starši. Pločnikov skozi naselji ni urejenih (zgrajen je pločnik od Spodnje Senice čez polje do novega krožišča in naprej ob Cesti na Senico), so pa demontažne in stalne grbine. Učenci prihajajo peš po bankini oz. vozišču do dveh urejenih avtobusnih postajališč. Nevarni mesti sta križišči, kjer je zmanjšana preglednost zaradi stavb ali žive meje. Najbolj nevaren odsek je nadvoz čez železniško progo, ki je poškodovan in ozek. Nevaren je še enosmerni odsek (z dvosmernim kolesarskim prometom) med hišami Sp. Senica 16C in 18, ki je ozek in na katerem ni ločenih površin za pešce. Prav tako je nevaren odsek med hišami Sp. Senica 2A in 16C, ki je ozek in na obeh straneh obdan z zidovi oz. živo mejo.

Prometna signalizacija je pomanjkljiva in omejitev hitrosti ni enolično določena (manjka znak za označitev naselja), zato obstaja povečano tveganje za previsoke vozne hitrosti vozil. Vozišče lokalne ceste LC 401171 Senica–Reteče je poškodovano, prisotne so mrežaste razpoke, prečne in vzdolžne neravnine, porušeni robovi in krpe. Poškodovan je tudi nadvoz čez železniško progo z dotrajano ograjo, ki ne ščiti pred padcem vozila na železniško progo. Bankine so večinoma neustrezno vzdrževane, posledica česar je tudi neustrezno odvodnjavanje in pogosto ob robu vozišča ob padavinah na številnih mestih zastaja voda (npr. na Sp. Senici mimo kmetij).



Slika 5.4: Prikaz šolskih poti na območju Zgornje in Spodnje Senice

Slika	Opis lokacije in predlagani ukrepi
	<p>Lokacija: Nadvoz čez železniško progo</p> <p>Opis: Poškodovano vozišče in ograja.</p> <p>Predlagani ukrep:</p> <ul style="list-style-type: none"> • Rekonstrukcija/novogradnja nadvoza.
	<p>Lokacija: Sp. Senica</p> <p>Opis: Ozka enosmerna cesta z dvosmernim kolesarskim prometom brez ločenih površin za pešce. Nejasna in konfliktna prometna signalizacija.</p> <p>Predlagani ukrepi:</p> <ul style="list-style-type: none"> • Vzpostavitev območja omejene hitrosti »cona 30«. • Prometna rešitev skladna s predpisi, ki bo varna tudi za pešce.
	<p>Lokacija: ❌ 24 Nepregledno križišče</p> <p>Opis: Stavba v križišču bistveno zmanjšuje preglednost. Zarošeno oz. zaledenelo ogledalo v jutranjih urah in hladnejših obdobjih ne zagotavlja ustrezne vidljivosti. Neustrezna prometna signalizacija.</p> <p>Predlagani ukrep:</p> <ul style="list-style-type: none"> • Učenci naj hodijo po drugi, bolj pregledni strani ceste. Pri prečkanju ceste naj bodo še posebej pazljivi.
	<p>Lokacija: ❌ 25 Nepregledno križišče</p> <p>Opis: Visoka živa meja zmanjšuje preglednost. Zarošeno oz. zaledenelo ogledalo v jutranjih urah in hladnejših obdobjih ne zagotavlja ustrezne vidljivosti.</p> <p>Predlagani ukrepi:</p> <ul style="list-style-type: none"> • Odstranitev vegetacije na območju križišča oz. posek do višine 70 cm nad koto vozišča. • Opozorilo učencev k povečani previdnosti pri prečkanju ulice.

6 VOZNI RED ŠOLSKEGA PREVOZA

Avtobusni prevozi so organizirani iz smeri Senica in iz smeri Žeje – Zbilje.

ODHOD V ŠOLO

ŽEJE - ZBILJE	SENICA	ŠOLA
6:50	6:56	7:03





DRUGI AVTOBUS

ZBILJE	SENICA	ŠOLA
8:08	8:10/8:14	8:18

ODHOD DOMOV

ŠOLA	SENICA	ZBILJE
13:30	13:40	13:40
15:00	15:10	15:10

7 POSTAJALIŠČA ŠOLSKEGA AVTOBUSA

Slika	Opis lokacije in predlagani ukrepi
	<p>Lokacija: Postajališče pred športno dvorano Medvode</p> <p>Opis: Postajališče je na robu parkirnih prostorov. Posebno pozornost je treba nameniti vozilom, ki vozijo na parkirišče in s parkirišča.</p> <p>Predlogi in ukrepi:</p> <ul style="list-style-type: none"> Otroci se držijo navodil učitelja, ki jih spremlja. Stojijo na postaji, se ne skrivajo in lovijo med parkirnimi prostori.
	<p>Lokacija: Postajališče v Žejah nasproti hiše Zbilje 5</p> <p>Opis: Čakališče je na pločniku.</p> <p>Predlogi in ukrepi:</p> <ul style="list-style-type: none"> Čakajoči otroci so še posebej pozorni na promet, tako v jutranjih urah, kot tudi popoldne, ko se vračajo iz šole.
	<p>Lokacija: Postajališče na Zgornji Senici</p> <p>Opis: Postajališče je izven vozišča (v niši). Čakališče je na pločniku.</p> <p>Predlogi in ukrepi:</p> <ul style="list-style-type: none"> Čakajoči otroci so še posebej pozorni na promet, tako v jutranjih urah, kot tudi popoldne, ko se vračajo iz šole.
	<p>Lokacija: Postajališče na Spodnji Senici</p> <p>Opis: Postajališče je izven vozišča (v niši). Čakališče je na pločniku.</p> <p>Predlogi in ukrepi:</p> <ul style="list-style-type: none"> Čakajoči otroci so še posebej pozorni na promet, tako v jutranjih urah, kot tudi popoldne, ko se vračajo iz šole.

Slika	Opis lokacije in predlagani ukrepi
	<p>Lokacija: Postajališče na Ladji</p> <p>Opis: Postajališče je umaknjeno z vozišča lokalne (glavne) ceste.</p> <p>Predlogi in ukrepi:</p> <ul style="list-style-type: none">• Učenci so pozorni na vozila, ki speljujejo v jutranjih urah na lokalno (glavno) cesto. Na avtobus čakajo umirjeno, ob robu stranske ceste.